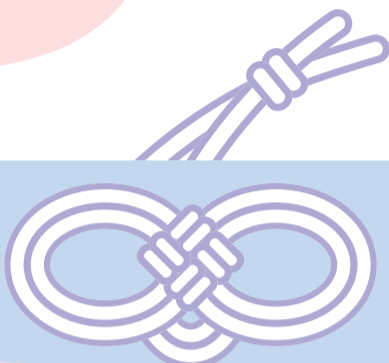


2023年
保存版
No.002

あなたの安心をサポートする保険のご提案

団体総合保険 **わたしのお守り** & **GLTD** 団体長期障害所得補償保険



わたしのお守りでカバー



「わたしのお守り」 がん補償の募集を 再開します



わたしのお守り
がん補償以外



わたしのお守り
がん補償



GLTD

長期間働けない時の 給与補償GLTDとは？

お役立ち情報満載。ご自宅へお持ち帰りいただき、ぜひご家族さまとご覧ください。

- 2-3面 ■ 福利厚生制度の保険/2023年の変更点・お手続き方法
- 4-5面 ■ がん補償について/補償内容と保険料
- 6-9面 ■ わたしのお守り/補償内容と保険料
- 10-12面 ■ GLTDについて/補償内容と保険料
- 13-14面 ■ 保険金のお支払い事例/ご加入に際して
- 15面 ■ 自動車保険・火災保険
- 16面 ■ お問い合わせ先

お手続き(WEBSITE)期間

2023年9月21日(木)~10月20日(金)

保険期間

わたしのお守り：2023年12月25日午後4時から1年間
GLTD：2024年1月1日午後4時から1年間

レゾナックグループ社員が利用できる福利厚生制度の保険

レゾナックグループでは、福利厚生の一環として団体保険制度を導入しています。

レゾナックグループの人事制度やレゾナック健康保険組合の仕組みに合った最適な補償(保障)をご提供し、社員とご家族の皆さまが安心して生活を送ることができるようサポートしています。また加入者数が一定規模以上であることでスケールメリットを活かした割安な保険料をご提供できるため、家計の必要経費である保険料を長い期間を通じて圧縮することができ、その分自由に使えるお金を増やすこともできます。

ラインナップ

	保険商品	商品名	保険の目的	保険会社	一斉募集時期	加入時期	随時加入
ライフサポート プレミアム対象	団体積立年金	ベストライフプラン	老後資金	富国生命	3~4月/9月	6月1日/11月1日	×
ライフサポート プレミアム対象	団体定期保険	希望グループ保険	死亡・所定の高度障害	富国生命	5~6月	9月1日	○
ライフサポート プレミアム対象	団体総合保険	わたしのお守り	医療・傷害・がん・介護・ゴルフ ファー保険・携行品・賠償他	損保ジャパン	9~10月	12月25日	○
ライフサポート プレミアム対象	団体長期障害所得補償保険	GLTD任意選択制度	長期の就業不能	損保ジャパン	9~10月	1月1日	○

福利厚生制度の保険のメリット

- 一斉募集期間を毎年設けているので、補償を見直すきっかけになります。
- スケールメリットにより割引適用や運用利率に優遇があります。(将来にわたり約束するものではありません)
- 手続きが簡単、自分でプランニングできます。
- 代理店は公平な立場からアドバイスします。
- 保険料は給与から天引きされるため、年末調整で申請不要です。
- 年間を通じて見直し可能、生活に合った内容にできます。

福利厚生制度の保険のデメリット

- 現役社員のための保険なので終身保険ではありません。また中途退職や、グループから外れた場合に保険商品によっては脱退となります。
- 保険商品によっては、年齢区分と共に保険料が上がります。

デメリットに対して不安な方は

他の死亡保障に加入している方であれば、子供が小さいうちの死亡保障の増額分を福利厚生制度の保険で補うなどの活用方法もひとつです。毎月かかる保険料を抑えることで、他のことに回せるお金を捻出できます。福利厚生制度の保険は皆さんの安心をサポートするための保険です。上手に活用していただければと思います。

もしも病気(がん)になったらGLTDとわたしのお守りでどう補償できるの？

下図はわたしのお守り(医療A型)、わたしのお守り(がん補償J型、抗がん剤治療KG5型)、GLTD(基本プランGL1型、福利厚生プランGL2型、退職後プランGL3型)に加入していた場合にどのように補償されるかのイメージを示しています。

	がん診断確定			
わたしのお守り(医療A型)	入院給付金 手術給付金	入院給付金	入院給付金	入院給付金：初日から対象、1回の入院で180日限度、保険加入から通算で1,000日限度 手術給付金：入院給付金の5倍、20倍、40倍のいずれか ※給付額は口数による(20口上限)
わたしのお守り(がん)J型	がん診断保険金 手術給付金	入院給付金	入院給付金	がん診断保険金：がんと診断確定されたとき給付 ※複数回給付可能・細則あり 入院給付金：初日から対象、入院日数無制限 手術給付金：入院給付金の5倍、20倍、40倍のいずれか ※給付額は口数による(20口上限)
わたしのお守り(がん)KG5型		抗がん剤	抗がん剤	抗がん剤治療を開始後、月額給付通算60回限度(KG5型は月額5万円)
GLTD基本プランGL1型	対象外期間：傷病手当金受給満了まで	対象期間：傷病手当金受給満了後から最長9か月間		GLTD各プラン 一部復職の場合も条件に合致すれば対象です。
GLTD福利厚生プランGL2型	対象外期間：180日間	対象期間：180日経過後から最長2年4か月間		
GLTD退職後プランGL3型	対象外期間：傷病手当金受給満了後の9か月間	対象期間：傷病手当金受給満了の9か月後から最長70歳まで		

※各補償の開始時期等はそれぞれ異なるため、イメージとしてご覧ください。
各補償の詳細はお手続きサイトでご確認ください。

病気やケガの療養で受けられるサポート

高額療養費制度

医療費の家計負担が重くならないよう、医療機関や薬局の窓口で支払う医療費が1か月(1日から末日まで)で上限額を超えた場合、その超えた額を支給する「高額療養費制度」があります。上限額は、年齢や所得に応じて定められており、いくつかの条件を満たすことにより、負担をさらに軽減する仕組みも設けられています。

傷病手当金

業務外の病気やケガの治療のため、仕事に就くことができず、給料等をもらえないときは傷病手当金が支給されます。

レゾナック健保組合独自の付加給付

レゾナック健保組合では一部負担還元金等の独自の「付加給付」があり、さらに1か月あたりの自己負担額を軽減することができます。
※世帯単位で自己負担額を合算できる等、複数の付加給付に該当する可能性があります。詳しくはレゾナック健保組合にご確認ください。

健康保険でカバーできない費用とは？

健康保険でカバーできない費用の代表例

- 入院時の食事代・雑費・日用品代(おむつなど)
- 保険適用外の治療費や手術代や新薬
- 差額ベッド代 ●先進医療の技術料

差額ベッド代は4人以下の少人数部屋・個室を希望した場合に発生します。病院によって異なりますが、1日あたり2,000円台から個室の場合、数万円かかることもあります。

健康保険でカバーできない費用に備えるために自分で備える補償は必要なのではないでしょうか。ぜひ「わたしのお守り」をご活用ください。



わたしのお守り・GLTD 2023年の変更点など

団体総合保険「わたしのお守り」 がん補償の募集を再開します

がん補償の新規加入を停止していましたが、がん補償の募集を再開します。
がん補償をご検討いただくにあたって、参考にしていただきたい記事を用意しましたので、4・5面をぜひご覧ください。

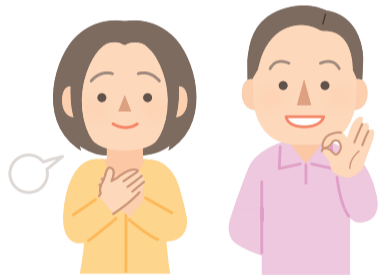
GLTDは2023年1月1日から変更しました

GLTDとは病気やケガで長期間働けなくなり、給与が減少した場合に足りない分を補償する保険です。
傷病手当金や会社の制度とマッチするようにプランを変更しております。
まだまだこの保険の仕組みを知らない方が多いと思いますので、10～12面の解説をご覧ください。

割引率の変更に伴い、わたしのお守りの保険料が変わります

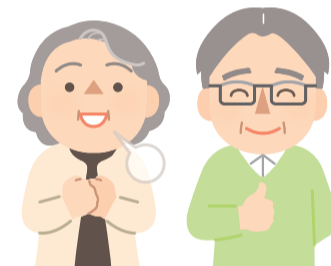
団体契約は、団体の損害率(いただいた保険料に対するお支払いした保険金の割合)により、保険料が毎年見直しされます。2023年度ご契約の割引率は以下の通り決定しました。

- ご加入人数に応じた団体割引を適用しており、割引率が25%から30%に上がります。
- 新型コロナウイルスによる療養者の保険金請求等の影響もあり、算定期間内の損害率の悪化により優良割引が25%から15%に下がります。
- 上記2点の割引率の変更に伴い、更新後の保険料が変更となりますので保険料表をご確認ください。



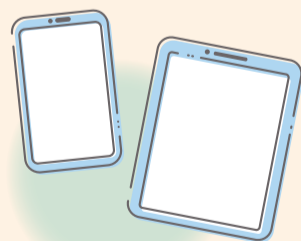
保険金のお支払い状況

2022年1月1日～2023年6月30日まで合計325件の保険のご請求があり、多くの皆さまにお役立ていただいております。
(上記期間は割引の算定期間とは一致していません)



わたしのお守りとGLTDのお手続き・加入内容の WEBサイトでの確認方法

わたしのお守りのがん補償以外・がん補償・GLTDの3つは
お手続きのURLが異なりますのでご注意ください。



スマートフォン
タブレットから

わたしのお守り
(がん補償以外)



わたしのお守り
(がん補償)



GLTD



PCから

その他のアクセス方法



全社掲示板から

会社の
メールアドレスへの
お知らせ配信から

昭光通商
保険サービスの
ホームページから



「わたしのお守り」プランに復活しました がん補償の募集を再開します

がん保険って必要なのでしょうか？

- 医療保険に入っているからがん保険はいらないと思っている
- 自分はがん家系ではないからとりあえず不要？
- 会社の制度や高額療養費の還付もあるし、自己負担って実際少なくて済むと思う
- まだ若いから入らなくていいかな

というお声を耳にすることは少なくありません。では実際のところどうなのでしょう？ データと体験談をもとに一緒に考えてみましょう。



最新のがん統計

- 2019年に新たに診断されたがんは99万9,075例
(女性 43万2,607例、男性 56万6,460例)
※性別不詳があるため男女の合計が総数と一致しません。

年間約100万人が新たながんと診断されており、このうち約3割が就労世代(20~64歳)です。

- 2019年の罹患数が多い部位

	1位	2位	3位	4位	5位
女性	乳房	大腸	肺	胃	子宮(全体)
男性	前立腺	大腸	胃	肺	肝臓

- 日本人が一生のうちにがんと診断される確率(2019年データに基づく)



男性**65.5%**
(2人に1人以上)



女性**51.2%**
(2人に1人以上)

- 日本人ががんで死亡する確率(2021年のデータに基づく)



男性**26.2%**
(4人に1人以上)



女性**17.7%**
(6人に1人以上)

2人に1人ががんに罹る時代というフレーズは聞いたことがあると思いますが、最新の統計を見ても2人に1人以上が罹患しています。

死亡する確率は罹患する確率に比べると低いので、「がんは不治の病」というのは一昔前の話ということになりますね。

出典：国立研究開発法人国立がん研究センター

がん治療の特徴(3大治療)

がん治療は、がんの種類や進行度に応じて、手術(外科治療)、化学療法(抗がん剤治療)、放射線治療等のさまざまな治療を組み合わせる「集学的治療」が基本となっています。

これらの3大治療以外にも、ホルモン療法や分子標的薬などがあり、手術終了後も他の治療が続くことが少なくないため、「手術が終われば治療終了」とは限りません。

なお、標準治療と呼ばれる治療ガイドラインに基づく一般的な治療法が定められているものの、それがあてはまらない患者も多く、治療内容と治療に要する期間は個別に確認することが必要です。

- **手術(外科治療)**：がん組織や周りのリンパ節の除去、または再建術(外見や機能)。
- **化学療法(抗がん剤治療)**：細胞の増殖を防ぐ抗がん剤を用いた治療法で、がんが増えるのを抑えたり、成長を遅らせたり、転移や再発を防いだり、小さながんが転移しているかもしれないところを治療するためなどに用いられる治療法(より広い範囲に治療の効果が及ぶことを期待できる)。
- **放射線治療**：放射線を照射することで、細胞が分裂して増える際に必要な遺伝子に作用し、細胞が増えないようにしたり、細胞が新しい細胞に置き換わるときに脱落する仕組みを促すことでがん細胞を消滅させたり少なくしたりする治療法。



なぜ「がん補償」があるのか？

がんは診断技術や治療方法の進歩により、生存率が向上し「長く付き合う病気」に変化しつつあります。がん治療の場合、医療の進歩により入院日数は以前に比べ減っていますが、通院での治療が増えていきます。(抗がん剤治療など)

健康保険で対象となる標準治療であれば、高額療養費制度やレゾナック健康保険組合の付加給付などもあり、実質的な自己負担額が少額で済む場合もありますが、治療法によっては実費負担が大きくなることもあります。



直接治療にかかる費用だけでなく、ウィッグの購入費用などQOL(生活の質)向上に伴う費用や、長期の治療に付随する費用が、がん治療の場合、多いと言われています。

がん補償の中のがん診断保険金は非常に合理的な補償となっており、診断確定された時点で一時金が給付され、給付金は用途が限定されていないので、受け取ることで治療の選択肢が増え、経済的な支えができるので、治療に専念できるメリットがあります。

また仕事と治療を両立するための家事代行サービス利用の費用など、さまざまな用途でお使いいただけますので、がん特有の治療状況に沿った補償と言えます。

治療技術が進歩したからと言って、辛い病気でなくなったわけではない

経済的に余裕があれば別の治療法の選択肢もあったかも



20代女性

がん治療には結構なお金がかかりますから、しっかり補償される保険に加入した方がいと、感じています



50代女性

毎月の保険料を支払うのがもったいないなと思う時もありましたが、入っていてよかったと本当に思いました。



40代男性



実際がんに罹患した方の体験談が、認定NPO法人5years運営がん患者100万人のための生活情報メディア「Millions LIFE」に掲載されています。特に「がん経済」は、実際にかかった費用や、給付された保険金について掲載されていますのでぜひご覧ください。

がん補償 内容と保険料

		補償内容			
	補償の対象となる場合	1口あたりの保険金額		加入条件および口数制限	支払限度日額等
H型	がん診断保険金・入院・手術	入院 5,000円/日	手術 外来：入院保険金日額の5倍 入院：入院保険金日額の10倍	1~2口の範囲でご加入ください	がん診断保険金 がんと診断確定されたときにお支払いします
J型	がん診断保険金・入院・手術				入院 5,000円/日
KG5型	抗がん剤治療を開始したら月ごとの給付	5万円/月		60か月を限度にお支払いします	
KG1型	抗がん剤治療を開始したら月ごとの給付	10万円/月		H型・J型いずれかのご加入が必要です KG5型・KG1型どちらか1口のみご加入いただけます	
11型	先進医療等による治療を受けた場合	支払限度額：500万円		A型・B型いずれかのご加入が必要です	先進医療等による治療を受けた時に500万円まで補償します

■補償1口あたりの月払保険料【保険始期日(中途加入日)時点の満年齢】

年齢	H型	J型	年齢	H型	J型	年齢	KG5型	KG1型	年齢	KG5型	KG1型	年齢	11型
満0~14歳	60円	60円	満45~49歳	340円	380円	満0~14歳	20円	30円	満45~49歳	360円	710円	一律	40円
満15~19歳	60円	60円	満50~54歳	560円	630円	満15~19歳	20円	30円	満50~54歳	450円	890円		
満20~24歳	60円	60円	満55~59歳	790円	900円	満20~24歳	20円	30円	満55~59歳	630円	1,250円		
満25~29歳	60円	60円	満60~64歳	1,080円	1,230円	満25~29歳	60円	110円	満60~64歳	890円	1,770円		
満30~34歳	100円	110円	満65~69歳	1,580円	1,830円	満30~34歳	90円	170円	満65~69歳	1,180円	2,360円		
満35~39歳	140円	150円	満70~74歳	1,960円	2,290円	満35~39歳	140円	280円	満70~74歳	1,610円	3,210円		
満40~44歳	180円	200円	満75~79歳	2,310円	2,650円	満40~44歳	240円	470円	満75~79歳	1,840円	3,680円		

がん補償まとめ

がんは働き盛りの世代でも患者が多いこと、今は不治の病ではなく長く付き合う病気であること、治療の辛さだけでなく、経済的にも負担が大きくなることなどが考えられます。

経済的な面はがん補償で一定の範囲がカバーできますので、まだ何も備えていない方はぜひこの機会にご検討ください。また、昔加入した一般のがん保険があるけれど見直しをしていないという方も、補償内容が現在の標準的な治療法に合っているかをご確認の上、足りない部分をわたしのお守りのがん補償で補うかどうか検討してみてください。

●保険料は、保険始期日(中途加入日)時点の満年齢によります。●年齢は、保険期間の初日現在の満年齢(中途加入の場合は、中途加入日時点)とします。●ご契約は1年ごとの更新となりますので、更新加入の保険料は、更新時の保険始期日時点の満年齢による保険料となります。
●団体割引、過去の損害率による割増引は、本団体契約の前年のご加入人数や保険金のお支払状況により決定しています。次年度以降、割増引率の変更となることがありますので、あらかじめご了承ください。また団体のご加入人数が10名を下回った場合は、この団体契約は成立しませんので、ご了承ください。●J型は手術保険金倍率変更特約および重大手術保険金倍率変更特約がセットされています。

加入・変更のお手続きはWEBで完結 はこちらから



ポイント

早期発見・早期治療が何よりも大切!

がんによる死亡や、治療などによる生活の質の低下を減らすには早期発見・早期治療が重要で、がん検診はそのカギを握ります。

がん検診を受けない理由

「がん検診を2年より前に受診した」「今までがん検診を受けたことはない」と答えた人にごがん検診を受けない理由を調査した結果、「受ける時間がないから」が28.9%、「健康状態に自信があり、必要性を感じないから」が25.0%、「心配なときはいつでも医療機関を受診できるから」が23.4%、「費用がかかり経済的にも負担になるから」が11.8%、「がんであると分かるのが怖いから」が9.2%となっています。(複数回答、上位5位まで)

※出典：令和元年7月がん対策・たばこ対策に関する世論調査(内閣府大臣官房政府広報室)



会社の健康診断以外に、自治体の無料のがん検診なども利用して「定期的にチェックすること」が、がんの早期発見にとって大切です。

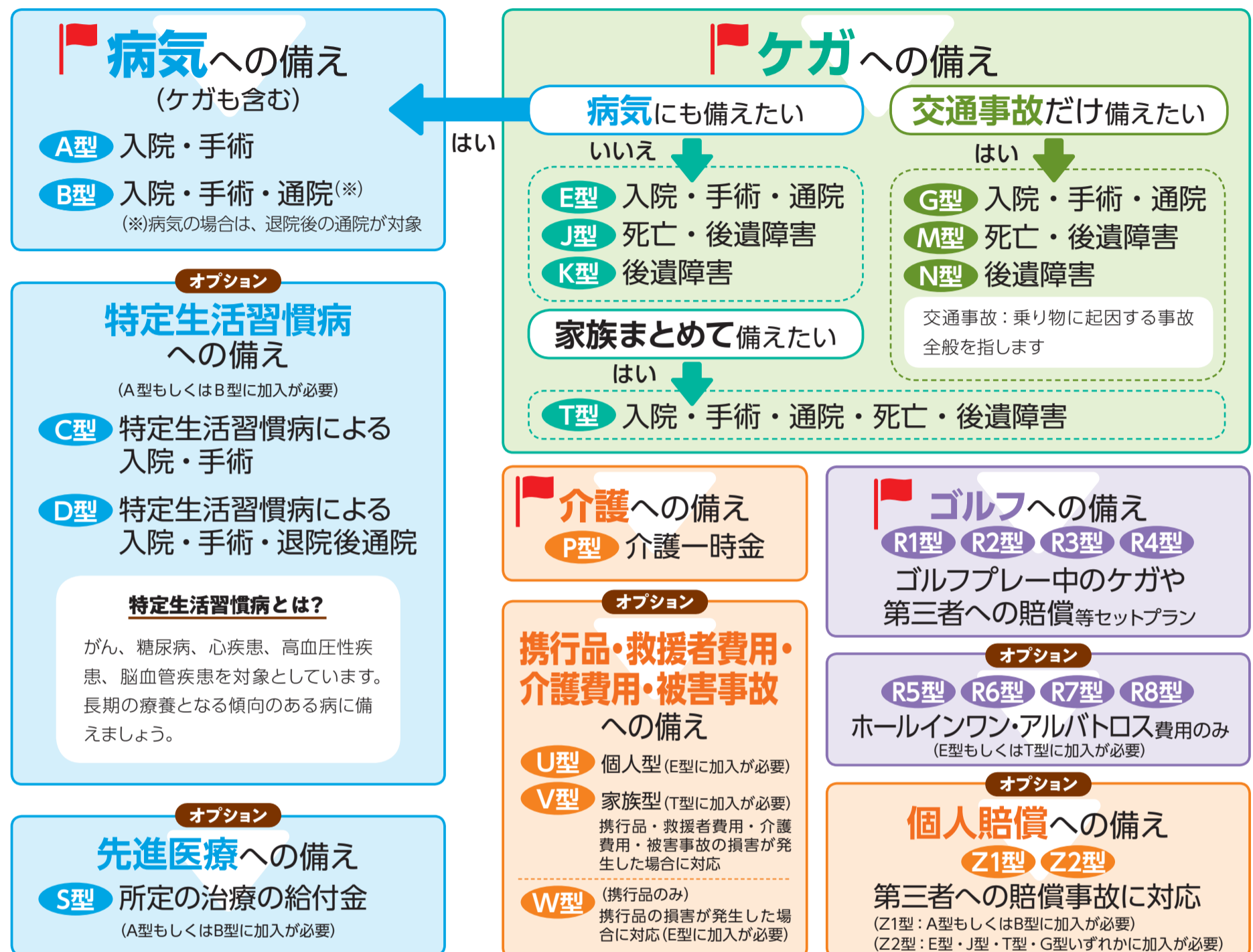


また、最近では尿や、血液採取による簡易検査キットなども販売されています。早期発見・早期治療の開始こそ、早期に健康をとり戻す一番の近道です。

自分にぴったりのプランを選ぼう

※がん補償は4・5面、GLTDは10~12面で詳しく解説しています。下図には含まれていません。

基本のプランとオプションがあります。基本のプランは **■** で示しています。基本のプランは単体でご加入できますので下図のどこからでも見ていただけます。



補償内容と保険料は8・9面をご覧ください

加入・変更のお手続きはWEBで完結 [こちらから](#)



高額になる先進医療治療にどう対処しますか 先進医療特約で不安を解消できます



先進医療の特約ってつけたほうがいいでしょうか？

先進医療とは公的医療保険の対象にするかを評価する段階にある治療・手術などで、厚生労働大臣が定める高度の医療技術を用いた療養を指します。(2023年7月1日現在、先進医療は82種類となっています)
先進医療の技術料は公的医療保険の対象外で、全額自己負担になります。その他の診察料、検査料、投薬料、入院料などは公的医療保険が適

用されます。
先進医療を受けると患者の費用負担が通常の公的医療保険診療よりも高額になるため、「先進医療特約」で備えることをおすすめします。また月々の保険料も40円と決して高くないので、いざというときのために先進医療特約(S型)をぜひご検討ください。

出典：公益財団法人 生命保険文化センター

先進医療の技術料の例 (1件あたりの平均額)

適応症：直腸がん、
乳腺・婦人科腫瘍など
重粒子線治療
3,186,609円

適応症：肝細胞がん、
脳腫瘍など
陽子線治療
2,649,978円



左記の先進医療技術料が全額患者負担となることを考えるとわずかな保険料で備えられる「先進医療特約」(S型)はぜひ活用したいですね

出典：厚生労働省 先進医療会議資料より算出
2021年6月30日時点における先進医療に係る費用
2021年度実績報告(2020年7月1日~2021年6月30日)

保険に悩んでいる方へアドバイス

1 保険には入ったほうがよいの？

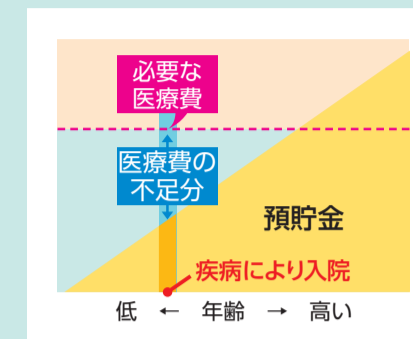
保険に入らなくてよいかもしれない人を取って挙げるならば…すぐに現金化できる蓄えがあり、★病気の治療費が高額になっても困らない人★相手への高額な賠償金を自前で用意できる人だと思います。

しかし実際のところ、蓄えが十分ある人でも、万が一に備えて、保険に加入している人は少なくありません。

保険に加入していれば、保険の種類によっては、相手との示談交渉なども保険のサービスに含ま

れることや、蓄えと万が一の備えを別ものとして考えているからだと思われます。一方で、**自分は若いから病気にはならないとか、普通に生活していれば問題は起こらないから大丈夫などという理由だけで保険を検討しないのは危険かもしれません。**

長期の治療や保険適用外の治療を望む場合は高額な費用がかかることが想定されますし、相手への賠償であれば、時に億単位の賠償金が必要になるケースもあります。



そういった**もしもの場合に備えて保険を検討しましょう。**

2 どの補償を選べばよいでしょうか？

わたしのお守りの中から
3つ選ぶとしたら…
(基本プランのA型に加入と仮定)

- ア** 個人賠償(Z1型またはZ2型)※Z1型はA型もしくはB型にセット、Z2型はE型・J型・T型・G型のいずれかにセットします。
- イ** 先進医療(S型または11型)※S型はA型もしくはB型にセット、11型はがん補償のH型もしくはJ型にセットします。
- ウ** がん補償(H型またはJ型)

理由 相手への賠償、先進医療、がん治療ともに高額な金額がかかる可能性があるため

ア 個人賠償 日常生活の中で、他人にケガをさせてしまったり、他人の物を壊してしまったりした場合の補償です。 保険料：月額100円

自転車事故の高額賠償例

9,330万円

男子高校生が夜間、イヤホンで音楽を聞きながら無灯火で自転車を運転中に、パトカーの追跡を受けて逃走し、職務質問中の警察官(25歳)と衝突。警察官は、頭蓋骨骨折等で約2か月後に死亡した。
(高松高等裁判所、2020年7月22日判決)

モデルプラン(加入者:社員本人)
ケガ入通院補償 **E型** 1口 290円
個人賠償責任補償 **Z2型** 1口 100円
保険料：月額390円

ポイント ご家族のケガの治療費も心配なら、同居の家族と別居の未婚のお子さままで全員補償できる **T型 + Z2型** がおすすめ

モデルプラン(本人・ご家族の治療費)
ケガ入通院補償 **T型** 1口 810円
個人賠償責任補償 **Z2型** 1口 100円
保険料：月額910円

イ 先進医療特約 先進医療を受けた方の声
保険料：月額40円

詳しくは6面の通りです。

受けられる医療機関も限られていて、通院の交通費などもかさむし、治療を受けるかどうか悩みました。先進医療は治療費(技術料)が高額だから、特約に入っていなかったら治療の選択肢に入れられなかったと思うので、先進医療特約に入っていて良かったです。



ウ がん補償 がんと診断確定したらがん診断保険金、入院したら初日から入院給付金、所定の手術を受けたら手術給付金が受け取れます。(抗がん剤特約と先進医療特約はオプションです) 保険料は性別・年齢によって異なりますので5面の保険料金をご覧ください。

詳しくは4・5面をご覧ください。



3 どれくらいの口数が妥当でしょうか？

レゾナック健康保険組合の場合、病院の窓口で支払った1か月の医療費から25,000円を差し引いた額がレゾナック健康保険組合から支給されます。
(支給時期はおおよそ診療月の3か月後)



治療費が高額になっても医療費負担は毎月25,000円が上限になるのか。そしたら、保険に入らなくてよかったりして？



それはあくまで健康保険適用の医療費についてです。差額ベッド代や入院中の食費(自己負担分1,380円/日)、手術着・おむつなどの雑費や健康保険適用外の費用も想定しましょう。



例えば、1か月(31日間)入院した場合、1日あたり3,000円の費用が健康保険適用外でかかったと仮定すると1か月で93,000円必要です。それにプラスして25,000円かかることになります。



なるほど。健康保険適用外の費用もかかることを考えたほうがいいんだね。



そうですね。医療費に備えるならばまずはA型かB型に3口、入院の日額で3,000円くらいから検討してはいかがでしょうか。



ありがとう。もう一度自分の保険を見直してみます。



プランの詳細を確認する

■保険期間：1年 ■適用される割引：団体制引30%・優良割引15%
■保険料：ご加入1口あたりの月額保険料を記載しています。
■保険金額：ご加入1口あたりの金額を記載しています。
■傷害補償：職種別A級

Table with columns for plan type (A, B, C, D, S), insurance content (coverage cases, amounts, conditions), and monthly premium by age group (0~14 to 85~89).

Table for injury compensation (E, J, K, T) with columns for plan type, coverage details (accident types, death/aftermath benefits), and monthly premium by age group.

Table for traffic accident compensation (G, M, N) with columns for plan type, coverage details (accident types, death/aftermath benefits), and monthly premium by age group.

Table for additional benefits (P, Z1/Z2, U, V, W) with columns for benefit type, description, conditions, and monthly premium by age group.

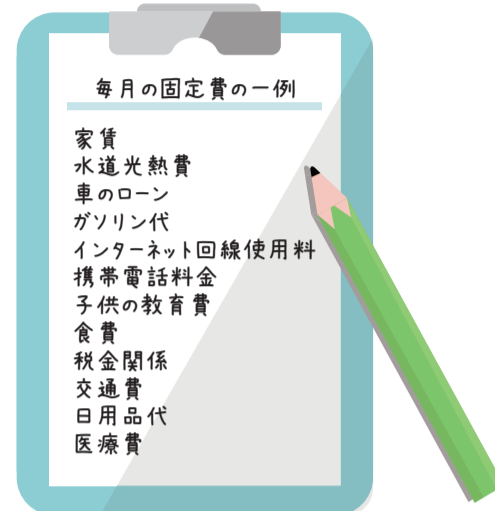
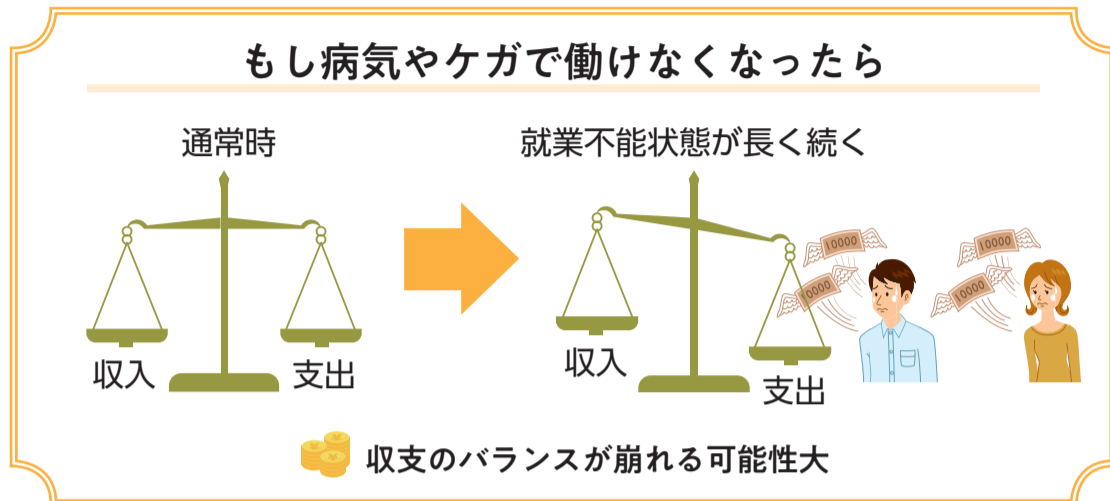
Table for Golf Fitter compensation (R1-R8) with columns for plan type, coverage details (accident types, death/aftermath benefits), and monthly premium by age group.

●保険料は、保険始期日(中途加入日)時点の満年齢により。 ●年齢は、保険期間の初日現在の満年齢(中途加入の場合は、中途加入日時点)とします。 ●ご契約は1年ごとの更新となりますので、更新加入の保険料は、更新時の保険始期日時点の満年齢による保険料となります。

長期間働けない時の給与補償 GLTDとは？

2023年1月1日から新制度のGLTDになりました。

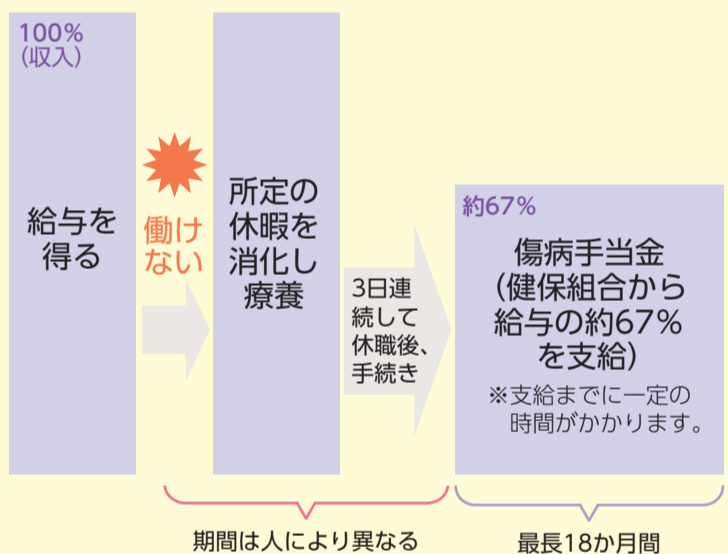
GLTDとはGroup Long Term Disabilityの略称で、団体長期障害所得補償保険と言います。病気やケガで長期間働けなくなり、給与が減少したら足りない分を補償する保険です。



もし病気やケガで長期間働けない状態が続き、収入が減ってしまった場合でも教育費、住居費、食費、税金の支払いなど毎月の固定費は変わらずにかかりますし、医療費などの負担も増えることで収入と支出のバランスが崩れてしまう可能性があります。

▶ 傷病手当金について

傷病手当金支給のイメージ図(概要)



被保険者が業務外の病気やケガで仕事を休み給料等がもらえないときには、被保険者とご家族の生活を守るために、休業1日につき直近12か月間の標準報酬月額平均額÷30×2/3相当額が支給されます。これを「傷病手当金」といいます。

勤務先から給料等が出ているときも、傷病手当金よりもその額が少ないときは、その差額が傷病手当金として支給されます。下記の4つの条件すべてに該当しているときに支給されます。

- 病気やケガのための療養中(自宅療養でもよい)
- 病気やケガの療養のために今まで行っていた仕事につけない
- 続けて3日以上休んでいる
※続けて休んだ場合の4日目から支給されます。
※初めの3日間は「待期間」といい、支給されません。
- 給料等をもらえない
※給料等をもらっても、その額が傷病手当金より少ないときは差額が支給されます。

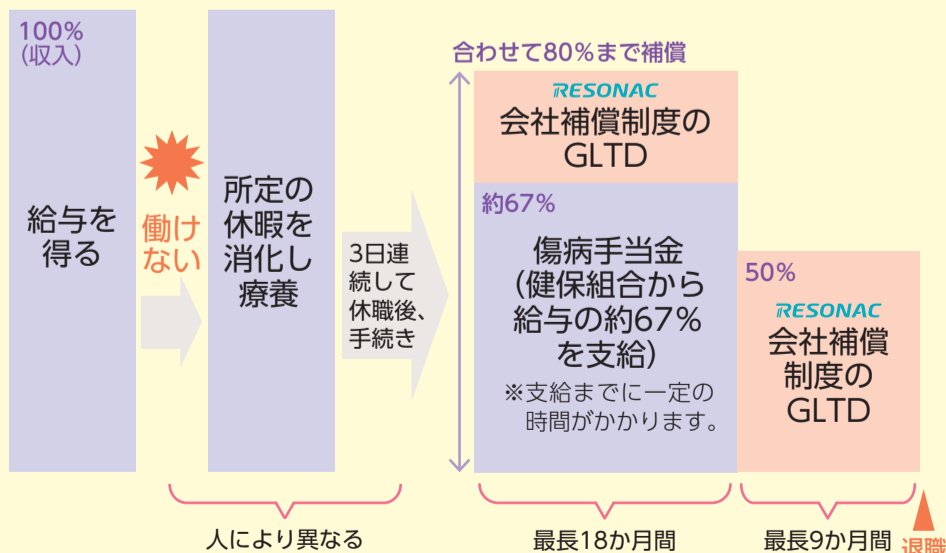
レゾナック健康保険組合HPより抜粋

※傷病手当金受給開始のタイミングは個人で異なります。
※傷病手当金の受給にあたっては、レゾナック健保組合へ傷病手当金請求書の提出が必要です。

▶ 会社補償制度のGLTD ～社員の皆さまに安心して働いていただくための制度です

会社補償制度のGLTDのイメージ図(概要)

※対象は(株)レゾナック・ホールディングス、(株)レゾナック、MRJ(株)原籍の社員です。



レゾナックグループでは2023年1月から、保険料を会社が負担し、制度対象企業(※)の従業員を補償の対象とする会社補償制度のGLTDを導入しました。

この制度は会社から給与支給がなくなった後も、一定の給与補償を行うことで従業員の皆さまやご家族の生活を守り、また治療に専念することで早期に復帰できるようにすることを目的としています。

会社補償制度のGLTDの給付は、傷病により所定の休暇を消化した後、傷病手当金の受給期間開始に連動して支給されます。傷病手当金と会社補償制度のGLTDをあわせて給与(標準報酬月額)の80%まで補償します。

傷病手当金の受給期間後に復職できない場合は、最長で9か月間会社補償制度のGLTDから給与(標準報酬月額)の50%まで補償されます。

※会社補償制度対象企業とは、株式会社レゾナック・ホールディングス、株式会社レゾナックおよびMinaris Regenerative Medicine株式会社を指します。

※傷病手当金受給開始のタイミングは個人で異なります。
※傷病手当金の受給にあたっては、レゾナック健保組合へ傷病手当金請求書の提出が必要です。

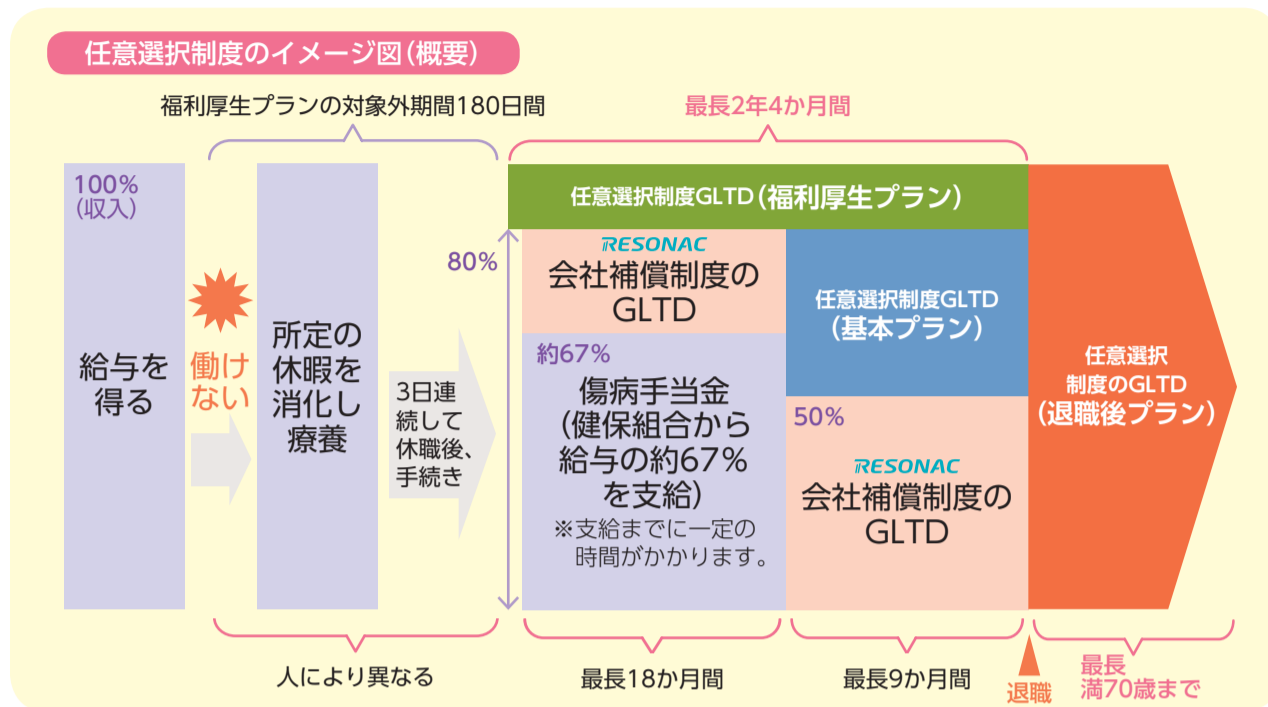
●保険料は、保険始期日(中途加入日)時点の満年齢によります。 ●年齢は、保険期間の初日現在の満年齢(中途加入の場合は、中途加入日時点)とします。 ●団体割引、過去の損害率による割増引は、本団体契約の前年のご加入人数や保険金のお支払状況により決定しています。次年度以降、割増率率が変わることがありますので、あらかじめご了承ください。また団体のご加入人数が10名を下回った場合は、この団体契約は成立しませんので、ご了承ください。

任意選択制度のGLTDを詳しく解説！

自由設計ができる & 退職後プランなら最長満70歳まで補償でさらに安心

団体割引
30%適用！

任意選択制度のGLTDは、皆さまが自ら備えるプランとして用意しており、グループにお勤めの皆さまがご加入いただけます。
3つのプランがあり、3つを組み合わせることもできますし、プランを選択して加入することも可能です。
任意選択制度のGLTDの保険料は加入者が負担しますが、団体割引30%適用のため、割安な保険料でご加入いただけるのがメリットのひとつです。



※傷病手当金受給開始のタイミングは個人で異なります。
※傷病手当金の受給にあたっては、レゾナック健保組合へ傷病手当金請求書の提出が必要です。

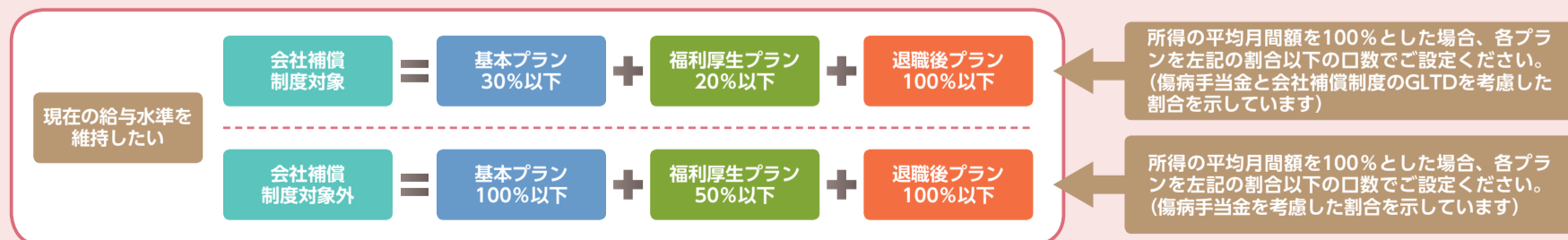
▶ 任意選択制度の3つのプランの概要と保険料

■ 保険期間:1年 ■ 適用される割引:団体割引30%・優良割引なし ■ 保険料:1口あたりの月額保険料を記載しています。 ■ 保険金額:1口あたり1万円です。 ■ 職種級別A級
※注意事項は枠外の下欄をご覧ください。

	対象外期間	対象期間	加入できる口数	年齢										
				15~24歳	25~29歳	30~34歳	35~39歳	40~44歳	45~49歳	50~54歳	55~59歳	60~64歳	65~69歳	
基本プラン	傷病手当金受給中	傷病手当金受給終了から最長9か月まで	1口1万円 50口まで	男性	5円	4円	5円	7円	10円	18円	29円	51円	90円	138円
				女性	3円	4円	4円	8円	13円	21円	33円	52円	84円	118円
福利厚生プラン	180日間	就業障害が生じてから180日経過後から最長2年4か月まで	1口1万円 30口まで	男性	17円	17円	19円	23円	35円	55円	95円	162円	272円	413円
				女性	12円	18円	24円	33円	43円	66円	110円	170円	254円	350円
退職後プラン	傷病手当金受給満了後の9か月間	傷病手当金受給満了後の9か月経過後から、最長満70歳まで	1口1万円 50口まで	男性	78円	79円	86円	106円	161円	240円	357円	466円	443円	559円
				女性	55円	71円	95円	138円	226円	332円	452円	517円	424円	475円

▶ プランの選び方と口数の設定の仕方

- ☑ 基本プラン・福利厚生プラン・退職後プランは補償する期間が異なります。3つのプランを組み合わせる加入することが可能です。
- ☑ 直近12か月の所得の平均月間額(ボーナスを含めた年収の約1/12)を100%としたときに、それよりも多い補償額とならないように口数(補償額)を設定してください。多く加入しすぎると保険料が無駄になる可能性があります。傷病手当金や会社補償制度のGLTDなど、給与の代わりに給付される他の制度や他の保険も考慮して口数(補償額)を決めてください。
- ☑ プランと口数の設定の考え方には2つあり、何%の給与水準を維持したいか?から補償額(口数)を設定する方法と、家賃や住宅ローン代などの固定費分を補償額(口数)として設定する方法があります。例として給与水準を100%維持したい場合、3つのプランをどのように組み合わせるかを下記の通り示しました。



加入・変更のお手続きは WEB で完結 はこちらから >>>>>



GLTDの 6つの 特長

Point1 一部復職・退職後も保険金を受け取ることができます

基本プラン

福利厚生
プラン

病気やケガで休職し、時短勤務等で職場復帰したケースも、フルタイム勤務時の収入と比較して20%を超える減少の場合に、その割合に応じて保険金をお支払いします。

退職後
プラン

一部復職または病気やケガが原因で退職に至り、フルタイム勤務時の収入と比較して20%を超える減少の場合に、その割合に応じて保険金をお支払いします。(最長で満70歳まで)

仕事復帰しても時短勤務の場合
収入が減少してしまう



GLTDに加入
していると

収入減少分が補償されるので
安心して治療に専念できる



Point2 精神障害も補償されます

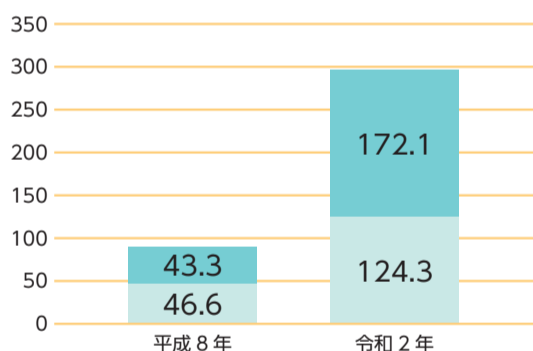
基本プラン

福利厚生
プラン

※退職後プランは対象外です。

精神疾患を有する総患者数は増加傾向にあります。「気分[感情]障害(躁うつ病を含む)」「神経症性障害、ストレス関連障害及び身体表現性障害」だけで24年間で約3.3倍に増えています。患者数は医療機関に受診した人なので、潜在的にはこれよりもかなり多いと見込まれています。レゾナックグループのGLTDは精神障害補償特約がセットされているので、精神障害も対象です。

心の病気の患者数 (単位: 万人)



■ 気分[感情]障害 (躁うつ病を含む)
■ 神経症性障害、ストレス関連障害及び身体表現性障害

出典: 厚生労働省「患者調査」

Point3 団体割引 30% 適用

基本プラン

福利厚生
プラン退職後
プラン

団体割引30%適用のため、割安な保険料でご加入いただけます。

Point4 受け取った保険金は非課税です

基本プラン

福利厚生
プラン退職後
プラン

受け取った保険金は非課税です。所得税および住民税の対象となりません。

Point5 退職後プランは物価調整があります

退職後
プラン

退職後プランは長期の補償となる可能性があるため、物価調整があります。

※物価調整とは物価上昇に合わせて、保険金を増加させる仕組みを指します。

Point6 メンタルヘルスサービスがあります

基本プラン

福利厚生
プラン退職後
プラン

臨床心理士などが個別のメンタルヘルスに関わるカウンセリングを行う「メンタルヘルス相談サービス」とメンタルITサポート (WEBストレスチェック) サービスをご利用いただけます。

ご存じですか Well-being(ウェルビーイング)とは？

新型コロナウイルスの影響により、多様化する暮らし方や価値観の変容が急激に進みました。それに伴い「ウェルビーイング」という考え方も注目を集めるようになりました。皆さんもコロナ禍を経て、これからの働き方・生き方について考えるきっかけになったのではないのでしょうか。Well-being (ウェルビーイング)とは、すべてが満たされた状態かつ継続性のある幸福を意味しています。ウェルビーイングが指す「すべてが満たされた状態」は、世界保健機関(WHO)憲章に示されています。

Health is a state of complete physical, mental and social well-being and not merely the absence of disease or infirmity.

健康とは、病気ではないとか、弱っていないということではなく、肉体的にも、精神的にも、そして社会的にも、すべてが満たされた状態にあることをいいます。

出典: 公益社団法人 日本WHO協会訳

レゾナックグループでは、社員が経済的な安定を得られるように各種の団体保険を用意しており、皆さんのWell-beingをサポートする制度のひとつです。

加入・変更のお手続きは WEB で完結 こちらから >>>>>



「どういうときに保険が使えるの？」皆さまの疑問にお答え

さまざまな場面でしっかりお守りします！


毎日過ごしていれば、いろいろ起こるあんなことやこんなこと。ケガをしたり、物を壊してしまったりしても「わたしのお守り」が日常やレジャーなどあらゆる場面での頼れるパートナーとしてサポートします。

保険金のお支払い事例

※実際のお支払保険金の金額は、加入プランや事故によって異なります。

がんの事例

乳がんステージ2で




乳房切除術、腋窩リンパ節郭清術を受け、入院は合計で34日間(抗がん剤治療時含む)

お支払い保険金 **154万円**

がん診断保険金
がん入院給付金
がん手術給付金

抗がん剤治療で




EC療法を4クール受けた

お支払い保険金 **13万円**

GLTD任意選択制度の事例

精神障害で



精神障害で入院と自宅療養し、2年3か月間休職した

お支払い保険金 **135万円**

(基本プラン15口加入)
15万円×9か月

重傷で




交通事故に遭い、働けない状態が退職後も10年続いた(休職後に退職)

お支払い保険金 **1,200万円**

(退職後プラン10口加入)
10万円×120か月

ケガの事例


スポーツで



ジョギング中に右足首を捻挫して10日間通院した

お支払い保険金 **3万円**

日常の不注意で




日曜大工中に誤って指を切ってしまった

お支払い保険金 **1万円**

病気・携行品の事例


帝王切開で



緊急の帝王切開のため7日間入院し、手術を受けた

お支払い保険金 **13.5万円**

外出先で




外出中、デジタルカメラを落として破損した

お支払い保険金 **3万円** ※全損扱い(修理不能)

相手への補償 個人賠償の事例・日常生活で起こるトラブルは多岐にわたります


日常の不注意で



水道の蛇口を閉め忘れマンションの階下に水漏れを起こしてしまった

お支払い保険金 **200万円**

自転車で



自転車同士が衝突し相手にケガをさせた

お支払い保険金 **475万円**

加入された方の声

賠償のお相手とのやりとりも保険会社に任せられてよかった

すぐに保険金が振り込まれたからありがたかった

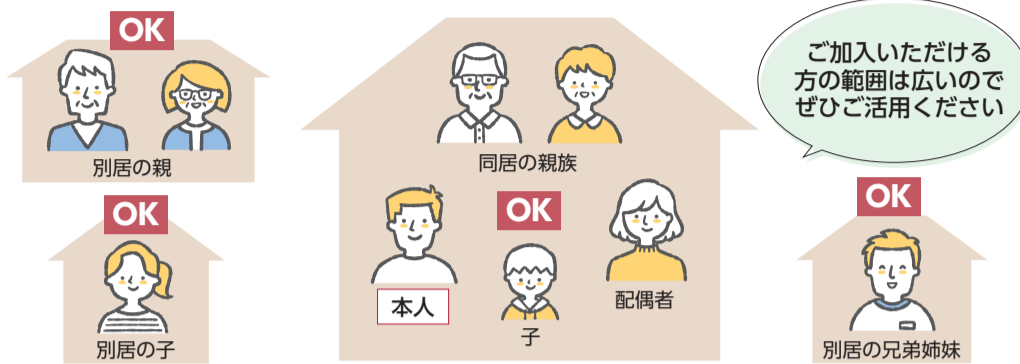
初めての事故。迅速に対応してくれて心強かった



ご加入に際して特にご確認いただきたい事項や、ご加入者にとって不利益になる事項等、特にご注意いただきたい事項はWEBのお手続きサイトまたは取扱代理店のホームページに記載しています。事前に必ずお読みいただきますようお願い致します。加入者ご本人以外の被保険者(保険の対象となる方)にもご確認いただくようお願いください。

ご加入いただける範囲

レゾナックグループの在職者ご本人とご家族
在職者ご本人の加入有無にかかわらず、ご家族だけでもご加入いただけます。
※GLTDは在職者ご本人に限ります。



ご加入いただける年齢

	新規・追加	継続		新規・追加	継続
医療補償(病気・ケガ)※がん補償を含む	満79歳以下	満79歳以下	GLTD	満69歳以下	満69歳以下
傷害補償	満79歳以下	満84歳以下	ゴルフ補償	年齢問わず	
個人賠償特約	主契約と同じ		携行品	主契約と同じ	
介護特約	満79歳以下	満89歳以下	携行品・救済者費用・介護費用・被害事故	主契約と同じ	

保険期間

わたしのお守り 2023年12月25日午後4時から2024年12月25日午後4時まで
GLTD 2024年1月1日午後4時から2025年1月1日午後4時まで

- 通年で中途加入することができます。毎月14日締切、当月25日補償開始となります。「わたしのお守り」の補償終了は2024年12月25日午後4時まで、「GLTD」の補償終了は2025年1月1日午後4時までとなり、以後1年毎の自動更新です。
- 内容のご変更や脱退を希望される場合は、お問い合わせ窓口までお申し出ください。

保険料

わたしのお守り 2024年3月分給与から毎月控除
GLTD 2024年4月分給与から毎月控除
※中途加入した場合は、加入日の3か月後から毎月控除となります。

税法上の取り扱い (2023年8月現在)

介護医療保険料控除の対象になる補償種類

介護補償、医療補償(がん補償を含む)、GLTD

所得税について最高40,000円まで、住民税については最高28,000円まで毎年の課税対象額から控除されます。

保険金の税法上の取り扱い (2023年8月現在)

相続税

本人の死亡保険金は、生命保険金などを含め「500万円×法定相続人」までは非課税となります。

所得税

家族の死亡保険金を本人が受け取る場合には一時所得となり、所得税の対象となります。

ご退職後の継続について

保険期間の途中で退職される場合は、残り期間の保険料を一括でご精算させていただくことで保険期間終了日まで補償を継続することができます。
ご退職と同時に脱退を希望される場合は、補償終了日までの保険料をご精算させていただきます。
ご退職に際してお手続きが必要となりますので取扱代理店までご連絡ください。
※レゾナックグループご退職者専用の補償もご用意しておりますので、別途ご案内させていただきます。
※GLTDは在職者専用の補償です。

WEBでお手続きされる方へ

WEBでお手続きされる方は、「わたしのお守り & GLTD」記載の文言を以下に読み替えてご確認ください。

読み替え前	読み替え後
加入・変更依頼書	申込画面
告知書	告知画面
提出	入力
記入	入力

- ※1 WEBでのお手続きは、WEB募集を導入(ご案内)されている団体の場合に限りです。
- ※2 WEBでお手続き可能な期間は、別途ご案内の更新募集の期間に限りです。

健康状態に関する告知事項

告知の大切さについてのご説明

健康状態の告知が必要な場合

医療補償(病気・ケガ) A型・B型・C型・D型・S型

- 新規でご加入される場合
- 現在ご加入されている「医療補償(病気・ケガ)」の補償内容を追加・増額される場合

介護一時金支払特約 P型

- 新規でご加入される場合
- 現在ご加入されている「介護一時金支払特約」の補償内容を増額される場合

GLTD GL1型・GL2型・GL3型

- 新規でご加入される場合
- 現在ご加入されている「GLTD」の補償内容を増額される場合

がん補償 H型・J型・KG5型・KG1型・11型

- 新規でご加入される場合
- 現在ご加入されている「がん補償」の補償内容を増額される場合

告知事項はご家族の方の分を含めてご本人が事実を十分ご確認ください

- 口頭でお話し、または資料提示されただけでは告知していただいたことにはなりません。
- 告知の内容が正しくないと、ご契約の全部または一部が解除になり保険金がお受け取りいただけない場合があります。
- 昭光通商保険サービスのホームページ掲載の「ご加入に際して、特にご注意いただきたいこと(注意喚起情報のご説明)」を必ずお読みください。

健康状態に関する告知事項について

健康状態に関する告知事項については、別途「WEBのお手続きサイト内、告知欄または加入・変更申込書」にてご確認ください。

【ご注意】

加入・変更申込書にご記入いただいた内容および告知事項が事実と異なる場合や事実を記載しなかった場合には、契約を解除し保険金をお支払いできないことがありますので、ご注意ください。

〈個人情報の取り扱いについて〉

- この契約は、株式会社レゾナック・ホールディングス(以下、保険契約者といいます)を保険契約者、昭光通商保険サービス(株)および(株)日立保険サービス(以下、取扱代理店といいます)を取扱代理店とし、保険契約者・制度採用会社(以下、制度採用会社といいます)の所属員を加入対象とする保険です。※がん補償は昭光通商保険サービス(株)を取扱代理店とします。
- 保険契約者・制度採用会社・取扱代理店は、当該保険の運営・事務手続きのために加入対象者(以下、被保険者といいます)の個人情報(氏名、性別、生年月日、健康状態等)(以下、個人情報といいます)を利用し、また、保険契約者が保険契約を締結した損害保険ジャパン(株)(以下、損保ジャパンといいます)へ、取得した個人情報を提供します。
- 制度採用会社は、所属する被保険者(本人)の所属情報に変更があった場合には、保有・管理する更新後の所属情報を、保険契約者に提供し、保険契約者は損保ジャパンに所属更新の目的で、変更後の所属情報を提供します。
- 損保ジャパンは、本契約に関する個人情報を、本契約の履行、損害保険等損保ジャパンの取り扱い商品・各種サービスの案内・提供、等を行うために取得・利用し、その他業務上必要とする範囲で、業務委託先、再保険会社、等(外国にある事業者を含みます)に提供等を行う場合があります。また、契約の安定的な運用を図るために、加入者および被保険者の保険金請求情報等を契約者に対して提供することがあります。なお、保健医療等のセンシティブ情報(要配慮個人情報を含みます)の利用目的は、法令等に従い、業務の適切な運営の確保その他必要と認められる範囲に限定します。個人情報の取り扱いに関する詳細(国外在住者の個人情報を含みます)については損保ジャパン公式ウェブサイト(<https://www.sompo-japan.co.jp/>)をご覧ください。取扱代理店または損保ジャパンまでお問い合わせ願います。申込人(加入者)および被保険者は、これらの個人情報の取り扱いに同意のうえご加入ください。

レゾナックグループの皆さまだからおすすめです 自動車・火災保険に割安な保険料で加入できます

初めて自動車保険や火災保険を検討される方、すでに他の保険会社や代理店でご加入中の方、保険料のお見積りや補償内容の見直しについてぜひご相談ください。
団体割引を活用し、お客さまに最適なプランを割安な保険料でご案内させていただきます。

ライフサポート
プレミアム対象

自動車保険

同居のご家族の
車もOK



割引最大で
約**28%**

単純計算すると…

例えば割引無しの契約の年間保険料が150,000円の場合、レゾナックグループの割引有りのご契約に変更すると**約42,000円節約**できることとなります！

団体割引25%・団体扱年一括払割引15%
※月払の場合は5%の分割による割増が無しになります。

※自動車保険の団体割引率は、レゾナックグループ団体扱自動車保険の「ご契約台数」と「損害率」に応じて毎年算出され変動する場合があります。(団体割引率25%は保険開始日が2023年3月1日から2024年2月29日のご契約に適用されます)

⚠️ 見落としがちな補償を解説します！ 自動車保険担当者がおすすめする 弁護士費用特約

交通事故に遭い、自分の側にも過失がある場合には、保険会社が示談を代行します。

しかし、停車中の追突事故など、交通事故の原因が相手方だけにあり、自分に過失が全くない事故(いわゆるもらい事故)の場合、保険会社が相手方と示談交渉することが法律上認められていません。

そのため、自分自身で相手方(任意保険会社)と示談交渉を行わなければなりません。

このようなときに、弁護士費用特約を利用すれば、弁護士費用を負担することなく、弁護士に**示談交渉を代行**してもらえます。また、**調停や訴訟**になった場合にも、弁護士に任せることができます。

その他に、相手が無保険の場合で損害賠償請求を無視して交渉に応じず裁判を起こさなければならないようなケースでも、**弁護士費用特約**を利用すれば持ち出しなく裁判を起こすことができます。

ライフサポート
プレミアム対象

火災保険



割引最大で
約**9.75%**

単純計算すると…

例えば割引無しの契約の年間保険料が100,000円の場合、レゾナックグループの割引有りのご契約に変更すると**約9,750円節約**できることとなります！

団体割引15%・団体扱5年長期割引15%

ご自宅やセカンドハウスの火災保険だけでなく、単身赴任先の賃貸のお部屋(家財)の火災保険も割引価格でご加入いただけますのでぜひお問い合わせください。



⚠️ 見落としがちな補償を解説します！ 火災保険担当者が伝えたい 水災補償と水漏れの補償の違い

近年、記録的な短時間集中豪雨による洪水や台風の災害などの被害に接することが増えています。河川の氾濫などによる床上浸水や大雨による土砂災害の被害を補償するのが水災補償です。

地域の危険度を示すハザードマップを各自治体で用意しているのでご自宅の周辺の状態を確認し、危険度と火災保険の補償範囲がマッチしているかチェックすることをおすすめします。

また、よくご質問を受けるのですが、**水漏れの補償**は以下のような事例が対象となります。

- 給排水設備からの水漏れで室内や家財が水浸しになった
- ※給排水設備とは、水道管や排水管、貯水タンク、給水タンク、トイレの水洗用の設備、スプリンクラー、スノーダクトを指します。

水災・水漏れともに火災保険の中では事故(請求件数)が多い事例です。不測の事態が起きたとき、まずは保険会社または取扱代理店までご相談ください。

お見積りのご依頼は

レゾナックグループでは団体扱の自動車保険・火災保険は損害保険ジャパン株式会社にて引き受けをしております。お見積りをご希望の際は、本紙16面に記載の最寄りのお問い合わせ先にご連絡いただくか、右記のアドレスまでお申し付けください。



naho-inoue@shoko.co.jp

事故や保険金請求の際の連絡先

損保ジャパン・お問い合わせ窓口または下記の事故サポートセンターまでご連絡ください。

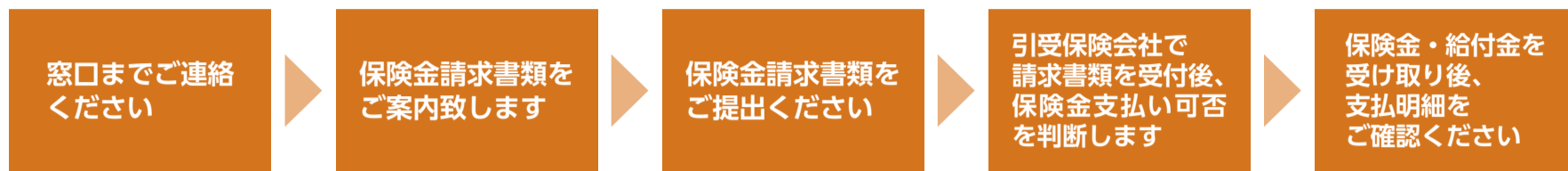
【事故サポートセンター】 ☎0120-727-110(24時間365日対応)

※IP電話等、上記無料回線をご利用いただけない場合には、お手数ですが下記の電話番号におかけください。

☎0422-35-4219(有料電話)



保険金請求の流れ



お問い合わせ窓口一覧

保険のご相談や確認は最寄りのお問い合わせ窓口までご連絡ください

昭光通商保険サービス

取扱代理店 昭光通商保険サービス株式会社(受付時間：平日の午前9時から午後5時30分まで)

〒108-8504 東京都港区芝浦3-1-1 田町ステーションタワーN31階

☎03-4363-1030 FAX03-4363-4416 ☎0120-507-511

URL: <https://www.shoko-hoken.co.jp/> Eメール: naho-inoue@shoko.co.jp(井上)

対応している保険：わたしのお守り(がん補償を含む)・GLTD・希望グループ保険・ベストライフプラン
自動車保険・火災保険 他

提携代理店 対応している保険：わたしのお守り・自動車保険・火災保険 他	住所	電話番号
協和サービス(株)	〒990-0025 山形県山形市あこや町1-1-27 芦野ビル	023-622-7272
(一社)インシュアランス・エージェンシー 店名：ほけんのパイオニア	〒965-0042 福島県会津若松市大町2-14-8 鈴幹ビル	0242-23-7680
(有)静和自動車整備工場	〒329-4305 栃木県栃木市岩舟町静戸1479	0282-55-3328
光保険サービス(株)	〒370-0069 群馬県高崎市飯塚町1150-5 ユニクス高崎2階	027-364-3338
(株)ライフライン	〒368-0056 埼玉県秩父市寺尾1158-1	0494-22-7050
アルピコ保険リース(株)	〒399-0702 長野県塩尻市広丘野村1688-1 コミュニティーマーケットプレイスGAZA3階	0263-51-5855
さくら保険サービス(株)	〒930-0836 富山県富山市上富居新町2-10	076-452-0690
(株)アルファ総合企画	〒529-1151 滋賀県彦根市楡町562-4	0749-28-4088
(株)タカノ保険事務所	〒590-0986 大阪府堺市堺区北波止町9-2	072-238-7933
(株)リリーほけん相談所	〒679-4129 兵庫県たつの市龍野町堂本34-6	0791-64-5555
(有)トータルサービス	〒745-0802 山口県周南市栗屋497-4	0834-25-0528
(株)保険プランニング大分	〒870-0854 大分県大分市羽屋4-1-67	097-573-6078
アイネットライフ(有)	〒890-0051 鹿児島県鹿児島市高麗町37-1	099-250-4141

日立保険サービス

取扱代理店 株式会社日立保険サービス 首都圏営業一部(受付時間：平日の午前10時から午後5時まで)

〒110-0015 東京都台東区東上野2-16-1 上野イーストタワー ☎03-6284-3450

対応している保険：わたしのお守り・GLTD・自動車保険・火災保険 他

営業所	住所	電話番号
小山営業所	〒323-0829 栃木県小山市東城南1-27-22 第2大地ビル2階	0285-28-4562
日立支社	〒317-0073 茨城県日立市幸町1-20-2 日立ライフビル1階	0294-22-6048
勝田支社	〒312-0045 茨城県ひたちなか市勝田中央14-8 ひたちなか商工会議所会館	029-274-2543
土浦営業所	〒300-0013 茨城県土浦市神立町603 (株)日立インダストリアルプロダクツ土浦事業所構内	029-831-3623
西東京営業所	〒187-8511 東京都小平市御幸町32 (株)日立国際電気 東京事業所内	042-323-6288
千葉営業所	〒275-0001 千葉県習志野市東習志野7-1-1	047-473-6601
中部営業所	〒460-0008 愛知県名古屋市中区栄3-17-12 大津通電気ビル4階	052-243-0221
関西営業所	〒530-0004 大阪府大阪市北区堂島浜1-2-1 新ダイビル6階	06-4797-7362
四国保険相談室	〒760-0027 香川県高松市紺屋町9-6 高松大同生命ビル5階	087-802-4347
九州営業所	〒814-0001 福岡県福岡市早良区百道浜2-1-1 日立九州ビル11階	092-846-1370

引受保険会社 損害保険ジャパン株式会社

〒103-8255 東京都中央区日本橋2-2-10 損保ジャパン日本橋ビル(受付時間：平日の午前9時から午後5時まで)

企業営業第三部第一課 ☎03-3231-4142 企業営業第一部 職域保険室 営業グループ ☎03-3231-4208

取扱代理店は引受保険会社との委託契約に基づき、お客さまからの告知の受領、保険契約の締結・管理業務等の代理業務を行っております。

したがって、取扱代理店とご締結いただいで有効に成立したご契約につきましては、引受保険会社と直接契約されたものとなります。

このパンフレットは概要を説明したものです。ご加入手続きその他この保険の詳細につきましては取扱代理店または損保ジャパンまでお問い合わせください。

SJ23-07393(2023.09.11)